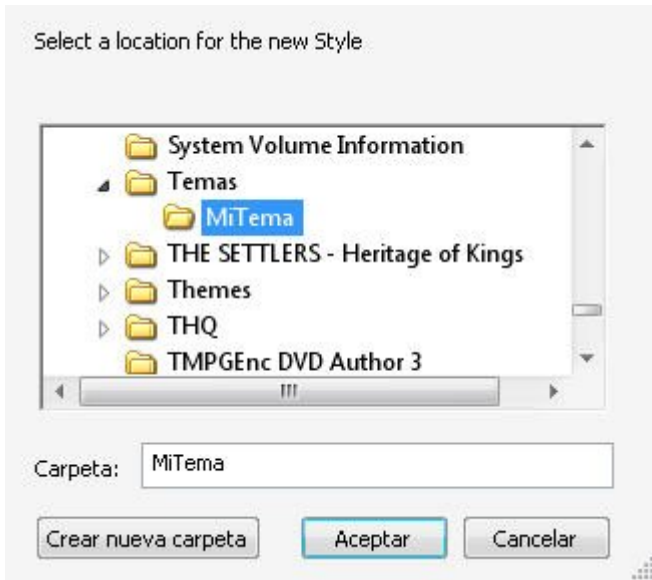


Prueba para saber si StyleBuilder funciona bien.

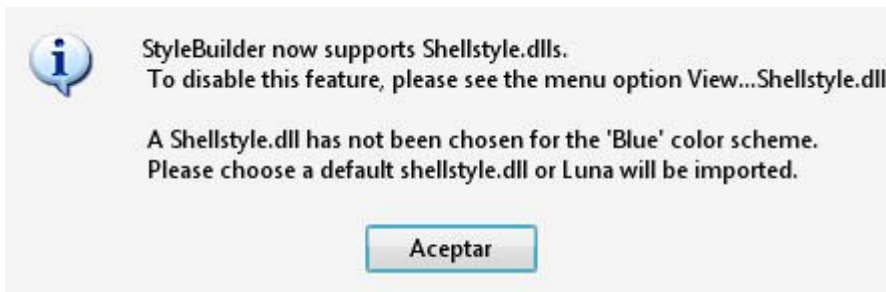
Abramos StyleBuilder y eligamos nuevo en la barra de herramientas.



Nos aparecerá una ventana para elegir la ruta de nuestro estilo visual.

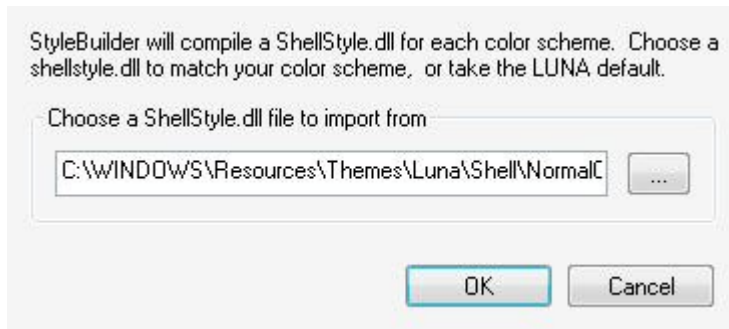


Elegimos la ruta y le damos aceptar. Y nos aparecerá el siguiente mensaje:

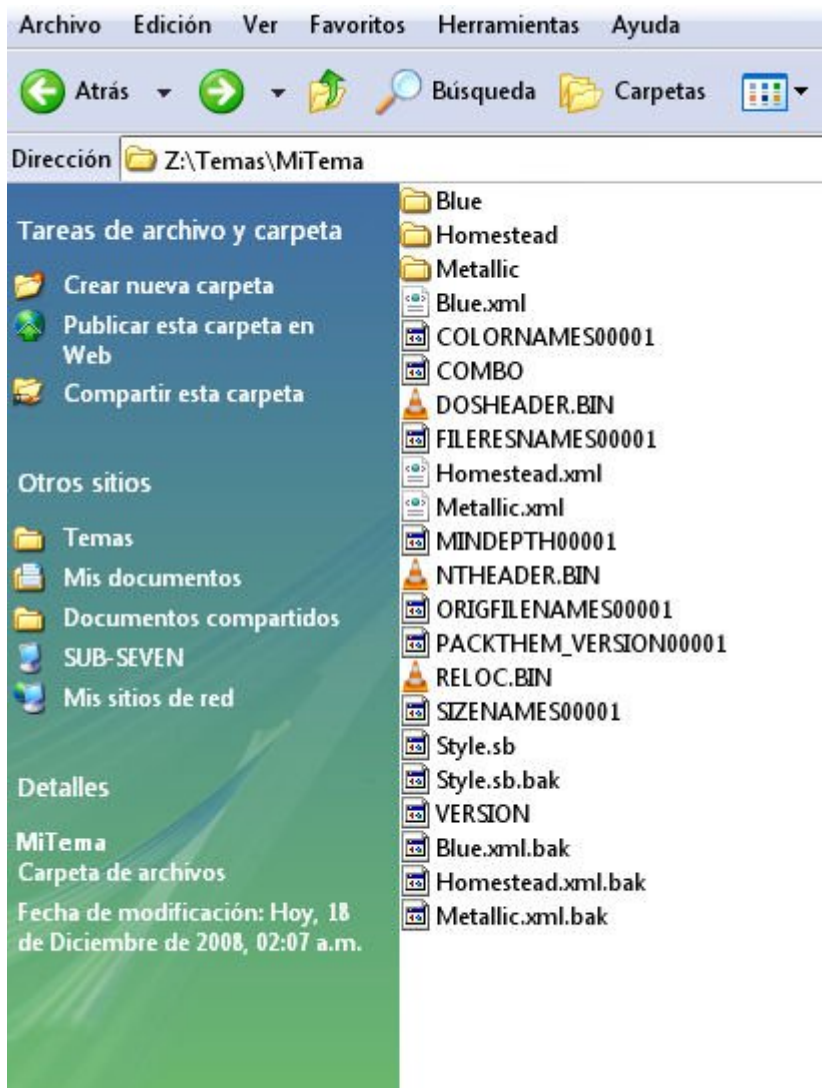


Este aviso nos indica que StyleBuilder ahora soporta librerías dinámicas y que podemos deshabilitar esta función en el menú View. Que no hemos elegido una dll (librería dinámica) para la combinación de colores 'Blue', que elijamos una .dll de estilo visual o de lo contrario se importará la del tema Luna que es el predeterminado de Windows XP.

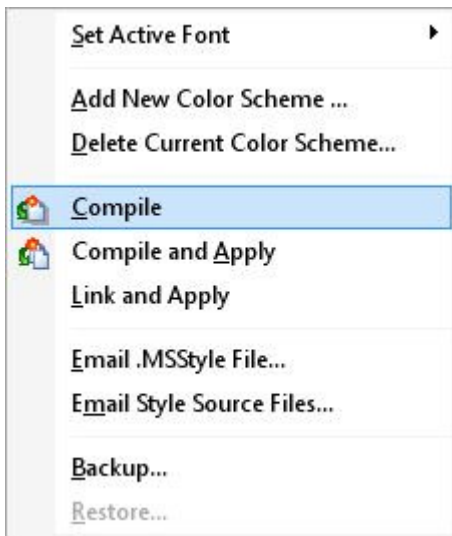
Luego de este aviso saldrá una ventana donde elegimos una .dll de estilo visual o de lo contrario elegimos simplemente la de Luna.



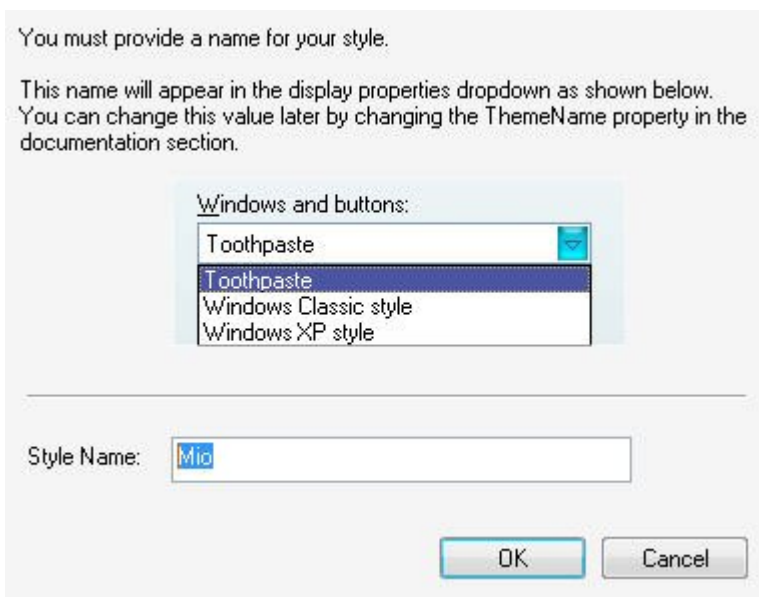
Nos pedirá una librería por cada combinación de colores, el tema luna tiene 3 y por lo tanto nos pedirá 3 dll. Como solo es para probar le damos "Ok" a las tres. Si abrimos la carpeta que hemos elegido veremos que se han creado 3 carpetas dentro de ella y varios archivos, si agregáramos otra combinación de colores se agregaría otra carpeta.



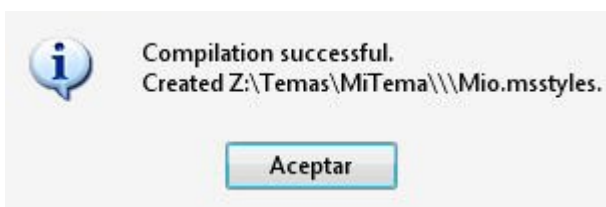
Como solo es para probar si StyleBuilder funciona, vayamos al menú “actions” y elijamos “compile” del menú contextual.



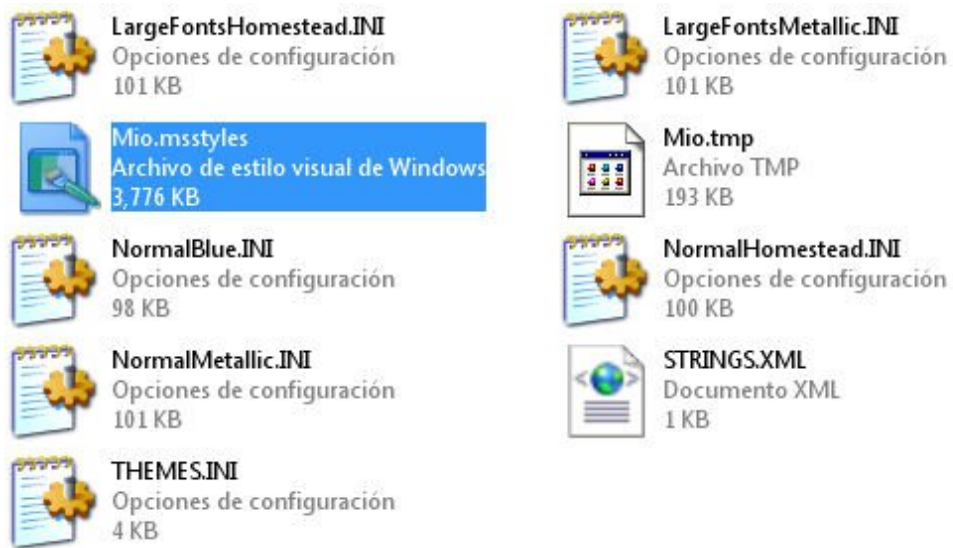
Nos pedirá un nombre para el msstyle, ponemos el que querramos.



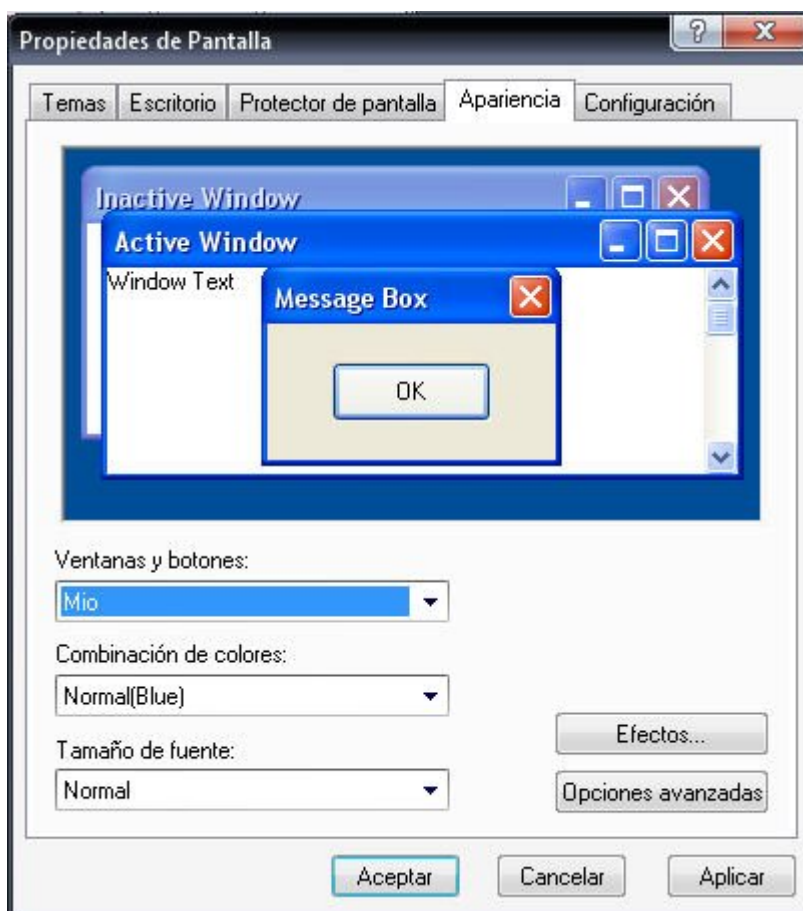
Luego el tema comenzará a compilarse y cuando termine nos aparecerá un aviso de que ha terminado.



Vamos a la carpeta donde hemos creado el msstyle y damos doble clic sobre el archivo .msstyle en mi caso Mio.msstyle.



Se abrirá la ventana de propiedades de pantalla y veremos que nuestro estilo visual aparece en la lista.



Si nuestro tema no aparece, es porque la librería uxtheme.dll no ha sido parcheada correctamente y hasta que no lo sea ningún tema ajeno a los firmados por Microsoft funcionará.

